

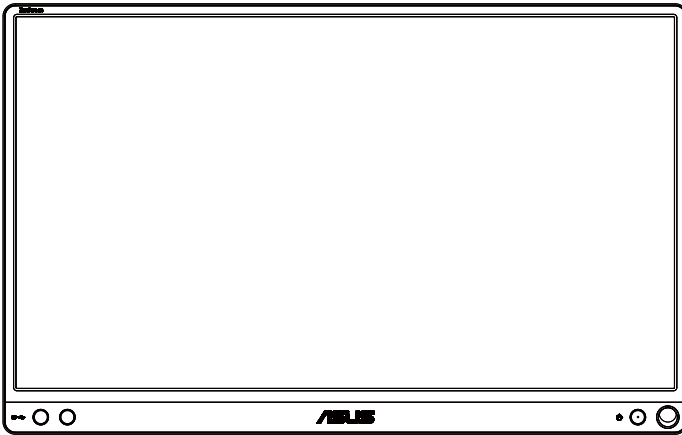
ASUS®

MB16AC

Kannettava USB-näyttö

Hybridi-signaaliratkaisu

Käyttöopas



Sisällysluettelo

Tiedoksiantoja.....	iii
Turvallisuustietoja	iv
Huolto ja puhdistus	v
Takaisinottopalvelut.....	vi
Vaara	vi
1.1 Tervetuloa!.....	1-1
1.2 Pakkauksen sisältö.....	1-1
1.3 Näytön johdanto.....	1-2
1.3.1 Näkymä edestä	1-2
1.3.2 QuickFit-toiminto	1-3
2.1 Näytön käyttöasennot.....	2-1
2.2 Liitä USB-näyttö ja järjestelmä.	2-2
2.3 Ilmoitukset	2-3
3.1 Kuvaruutu (OSD) -valikko.....	3-1
3.1.1 Uudelleenmäärittäminen	3-1
3.1.2 Kuvaruutuvalikon johdanto.....	3-2
3.2 Tekniset tiedot.....	3-10
3.3 Vianmääritys (Usein kysytyt kysymykset).....	3-11
3.4 Tuettu ajoitusluettelo	3-13

Tekijänoikeudet © 2017 ASUSTeK COMPUTER INC. Kaikki oikeudet pidätetään.

Tämän ohjekirjan mitään osaa, mukaan lukien siinä kuvatut tuotteet ja ohjelmistot, ei saa kopioida, levittää, siirtää toiselle välineelle, varastoida hakujärjestelmään tai kääntää millekään kielelle missään muodossa tai millään keinoin, lukuun ottamatta ostajan varmuuskopiona säilyttämää asiakirjaa, ilman erillistä kirjallista lupaa ASUSTeK COMPUTER INC:ltä. ("ASUS").

Tuotteen takuuta tai huoltoa ei jatketa, jos: (1) tuotetta on korjattu, mukautettu tai muutettu, jollei tällä korjauksella, mukautuksella tai muutoksella ole kirjallista valtuutusta ASUS-yritykseltä; tai (2), jos tuotteen sarjanumero on tehty lukukelvottomaksi tai se puuttuu.

ASUS TARJOAA KÄYTTÖOPPAAN "SELLAISENAAN" ILMAN MINKÄÄNLAISTA TAKUUTA, NIMENOMAISTA TAI HILJAISTA, SISÄLTÄEN MUTTEI NIIHIN RAJOITTUEN HILJAISEN TAKUUN KAUPALLISESTI HYVÄKSYTTÄVÄSTÄ LAADUSTA TAI SOVELTUVUUDESTA TIETTYYN TARKOITUKSEEN. MISSÄÄN TILANTEESSA ASUS, SEN JOHTAJAT, TYÖNTEKIJÄT TAI EDUSTAajat EIVÄT VOI OLLA VASTUUSSA MISTÄÄN EPÄSUORISTA, ERITYISISTÄ, SATUNNAISISTA TAI SEURAUKSELLISISTA VAHINGOISTA (MUKAAN LUKIEN LIIKEVOITTOJEN TAI LIIKETOIMIEN MENETYS, TIETOJEN MENETYS TAI LIIKETOIMIEN KESKEYTYMINEN TAI MUU VASTAAVA), VAIKKA ASUS OLISI SAANUT TIEDOT SELLAISTEN VAHINKOJEN MAHDOLLISUUDESTA TÄMÄN OHJEKIRJAN TAI TUOTTEEN MAHDOLLISTEN VIRHEIDEN TAI VIKOJEN TAKIA.

TÄMÄN KÄYTTÖOPPAAN SISÄLTÄMÄT TIEDOT OVAT VAIN TIEDOKSI JA NE VOIVAT MUUTTUA KOSKA TAHANSA ILMAN ERILLISTÄ HUOMAUTUSTA EIKÄ NIITÄ VOI PITÄÄ SITOMUKSENA ASUKSELTA. ASUS EI OLE MISSÄÄN VASTUUSSA MAHDOLLISISTA VIRHEISTÄ TAI EPÄTARKKUUKSISTA, JOITA TÄSSÄ OHJEKIRJASSA SAAattaa OLLA, MUKAAN LUKIEN SIINÄ KUVATUT TUOTTEET JA OHJELMAT.

Tässä ohjekirjassa esiintyvät tuotteet ja yritysnimet saattavat olla omistajiensa rekisteröimiä tavaramerkkejä tai tekijänoikeuksia, ja niitä käytetään vain tunnistamiseen tai selittämiseen ja omistajien hyödyksi ilman aikeita rikkomuksiin.

Tiedoksiantoja

FCC-lausunto

Tämä laite on FCC sääntöjen kohdan 15 mukainen. Käyttö täyttää seuraavat kaksi ehtoa:

- Tämä laite ei saa aiheuttaa haitallista häiriötä, ja
- Tämän laitteen tulee hyväksyä kaikki vastaanotettu häiriö, mukaan lukien häiriö, joka voi aiheuttaa ei-toivottuja toimintoja.

Tämä laite on testattu ja sen on havaittu toimivan digitaalilaitteiden luokan B rajoissa, jotka on määritelty FCC:n sääntöjen kohdassa 15. Nämä rajoitukset on suunniteltu antamaan kohtuullisen suojan vahingollisia sivuvaikutuksia vastaan kotikäytössä. Tämä laite tuottaa, käyttää ja voi säteillä energiaa radiotaajuudella, ja jos sitä ei ole asennettu tai käytetä valmistajan ohjeiden mukaan, se voi aiheuttaa vahingollista häirintää radioliikenteelle. On kuitenkin mahdollista, että häiriöitä esiintyy tietyn asennuksen yhteydessä. Jos tämä laite aiheuttaa häiriöitä radio- tai televisiovastaanottimissa, jotka voi päätellä sammuttamalla ja käynnistämällä laitetta, on suositeltavaa yrittää korjata häiriöitä yhdellä tai useammalla seuraavista keinoista:

- Käännä tai siirrä vastaanottimen antennia.
- Lisää laitteen ja vastaanottimen välimatkaa.
- Liitä laite pistorasiaan, joka on eri virtapiirissä kuin vastaanotin.
- Pyydä neuvoja myyjältä tai kokeneelta radio- ja tv-asentajalta.

Kanadan viestintäviraston lausunto

Tämä digitaalilaite ei ylitä Luokan B digitaalilaitteille asetettuja radiokohinan rajoituksia, jotka on määritetty Kanadan viestintäviraston radiohäiriösäännöksissä.

Tämä Luokan B digitaalilaite on Kanadan ICES-003-säännösten mukainen.



Energy Star®-yhteistyökumppanina yrityksemme on määrittänyt tämän tuotteen olevan energiatehokkuudeltaan Energy Star®-ohjeiden mukainen.



Turvallisuustietoja

- Lue huolellisesti kaikki toimitukseen kuuluvat asiakirjat ennen tämän kannettavan USB-näytön asettamista.
- Estääksesi tulipalon tai sähköiskun vaaran, älä koskaan altista kannettavaa USB-näyttöä sateelle tai kosteudelle.
- Älä koskaan yritä avata tämän kannettavan USB-näytön koteloa.
- Ennen kuin käytät tätä kannettavaa USB-näyttöä, varmista, että kaikki kaapelit on liitetty oikein, ja että virtakaapelit eivät ole vahingoittuneet. Jos havaitset mitä tahansa vahinkoja, ota heti yhteys jälleenmyyjään.
- Vältä pölyä, kosteutta ja äärimmäisiä lämpötiloja. Älä aseta tätä kannettavaa USB-näyttöä paikkaan, jossa se voi kastua. Sijoi ta tämä kannettava USB-näyttö vakaalle alustalle.
- Älä koskaan työnnä esineitä tai kaada mitään nestettä tämän kannettavan USB-näytön kotelon aukkoihin.
- Jos tässä kannettavassa USB-näytössä ilmenee teknisiä ongelmia, ota yhteys pätevään huoltoteknikkoon tai jälleenmyyjään.
- Tämä kannettava USB-näyttö saa virtaa USB-portista, joka täyttää LPS- ja SELV-piirin vaatimukset standardin IEC60950-1:2005 mukaisesti.

Huolto ja puhdistus

- Puhdistus. Sammuta näyttö ja irrota virtajohto. Puhdista näytön pinta nukkaamattomalla, hankaamattomalla liinalla. Piintyneet tahrat voi poistaa miedolla puhdistusaineliuoksella kostutetulla liinalla.
- Vältä käyttämästä alkoholia tai asetonia sisältäviä puhdistusaineita. Käytä nestekidenäytön puhdistukseen tarkoitettua puhdistusainetta. Älä koskaan suihkuta puhdistusainetta suoraan näyttöön, sillä sitä voi tippua näytön sisään, mikä voi aiheuttaa sähköiskun.

Seuraavat näytön oireet ovat normaaleita:

- Saatat havaita vähäistä kirkkauden epätasaisuutta käyttämäsi työpöydän taustakuvan mukaan.
- Kun sama kuva on näytössä tuntikausia, edellisen näytön jälkikuva saattaa pysyä näkyvässä, kun näytetään uusi kuva. Näyttö toipuu hitaasti tai voit kytkeä virtakytkimen pois päältä muutamaksi tunniksi.
- Jos näyttö muuttuu mustaksi tai vilkkuu tai et voi enää työskennellä näytön kanssa, ota yhteys jälleenmyyjään tai huoltokeskukseen vian korjaamiseksi. Älä yritä korjata näyttöä itse!

Tässä oppaassa käytetyt merkintätavat



VAROITUS: Tietoja, jotka estävät sinua vahingoittamasta itseäsi, kun yrität suorittaa jotakin tehtävää.



VAROITUS: Tietoja, jotka estävät sinua vahingoittamasta osia, kun yrität suorittaa jotakin tehtävää.



TÄRKEÄÄ: Tietoja, joita sinun TÄYTYY noudattaa tehtävän loppuun suorittamiseksi.



HUOMAA: Vihjeitä ja lisätietoja avuksi tehtävän loppuun suorittamisessa.

Lisätietojen saaminen

Katso seuraavista lähteistä lisätietoja sekä tuote- ja ohjepäivityksiä.

1. ASUS-verkkosivustot

ASUS-yrityksen maailmanlaajuiset verkkosivustot tarjoavat päivitettyjä tietoja ASUS-laitteisto ja -ohjelmistotuotteista. Katso <http://www.asus.com>

2. Valinnaiset asiakirjat

Tuotteen pakkaus saattaa sisältää jälleenmyyjän lisäämiä valinnaisia asiakirjoja. Nämä asiakirjat eivät sisälly vakiopakkaukseen.

Takaisinottopalvelut

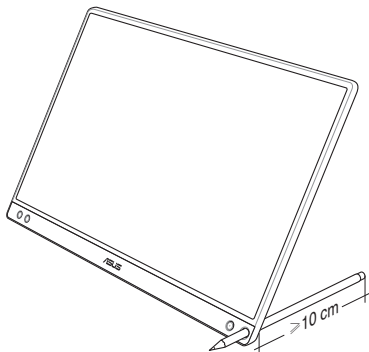
ASUS-kierrätysohjelmat ja -takaisinotto-ohjelmat kumpuavat sitouksestamme täyttää korkeimmat standardit ympäristön suojelua varten. Uskomme ratkaisuihin, joiden avulla asiakkaamme voivat vastuuntuntoisesti kierrättää tuotteemme, akkumme ja muut osamme sekä pakkausmateriaalit.

Mene osoitteeseen <http://csr.asus.com/english/Takeback.htm>, jos haluat lisätietoja kierrätyksestä eri alueilla.

Vaara

On suositeltavaa käyttää laitteen kiinnitettyä kynää tai muuta kynää tai tikkua, joka sopii kulmassa olevaan reikään näytön yksinkertaisena jalustana.

Varaa vähintään 10 cm:n pituinen kynä näytön taakse sen vakauttamiseksi.



1.1 Tervetuloa!

Kiitos, kun valitsit kannettavan ASUS® USB -näytön!

Uusin kannettava ASUS USB -näyttö tuo loistavan siirrettävyyden ja yksinkertaisuuden päivittäiseen elämään ja parantaa sekä katselukokemusta että tyyliä.

1.2 Pakkauksen sisältö

Tarkista, että pakkauksessa ovat seuraavat nimikkeet:

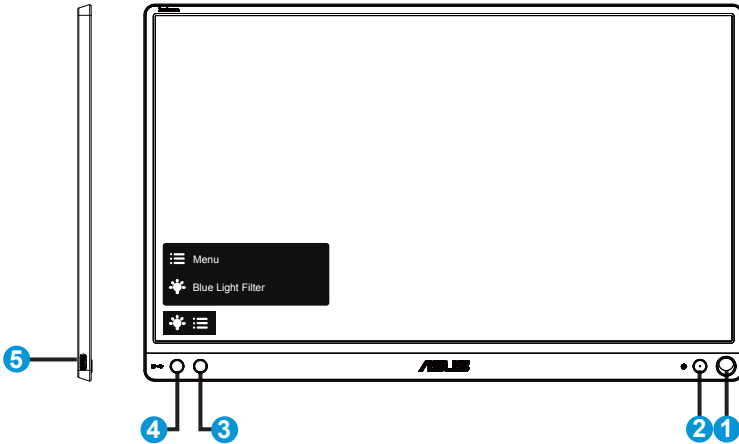
- ✓ Kannettava USB-näyttö
- ✓ Pikaohje
- ✓ Takuukortti
- ✓ USB Tyyppi-C-kaapeli
- ✓ Älykäs kansi
- ✓ USB Tyyppi-C - A-sovitin
- ✓ Kynä



-
- Jos jokin yllä olevista nimikkeistä on vaurioitunut tai puuttuu, ota heti yhteys jälleenmyyjään.
 - Toimitukseen kuuluva kynä ei kuulu takuun piiriin.
-

1.3 Näytön johdanto

1.3.1 Näkymä edestä



1. Kynän reikä
 - Liitä kiinnitetty kynä reikään. Näyttö pysyy pystyssä suoraan ilman älykästä kantta.
2. Virtapainike / virran LED-merkkivalo
 - Kytke tätä näppäintä painamalla näytön virta päälle/pois.
 - Virran merkkivalon värien selitykset näkyvät seuraavassa taulukossa.

Tila	Kuvaus
Sininen	Päällä
Keltainen	Valmiustila
Ei pala	Pois päältä

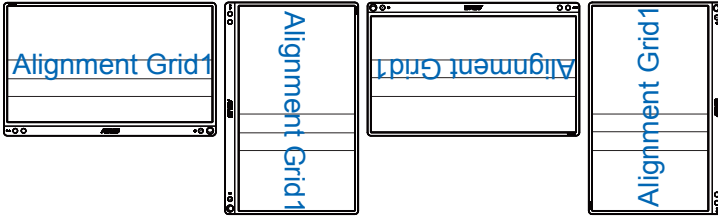
3. Valikkopainike
 - Siirry OSD (Kuvaruutu) -valikkoon tätä painiketta painamalla.
4. Blue light filter (Sinisen valon suodatin)
 - Säättää LED-taustavalon säteilemän sinisen valon energiatasoa.
5. USB Tyypä-C-portti

1.3.2 QuickFit-toiminto

QuickFit-toiminnolla on kaksi kuviota: (1) Ristikko (2) Valokuvakoko.

1. Ruudukkokuviot: Ruudukkokuviot helpottaa suunnittelijoiden ja käyttäjien sisällön organisointia ja sivun asetelua yhdenmukaisen näkymän ja tunnun saavuttamista.

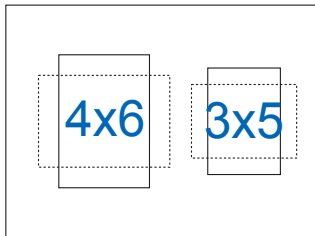
Kohdistusristikko 1 kiertyy automaattisesti, jos automaattinen kierto on otettu käyttöön.



- Automaattinen kiertotoiminto toimii vain Windows-käyttöjärjestelmällä, kun DisplayWidget-ohjelmisto on asennettu.

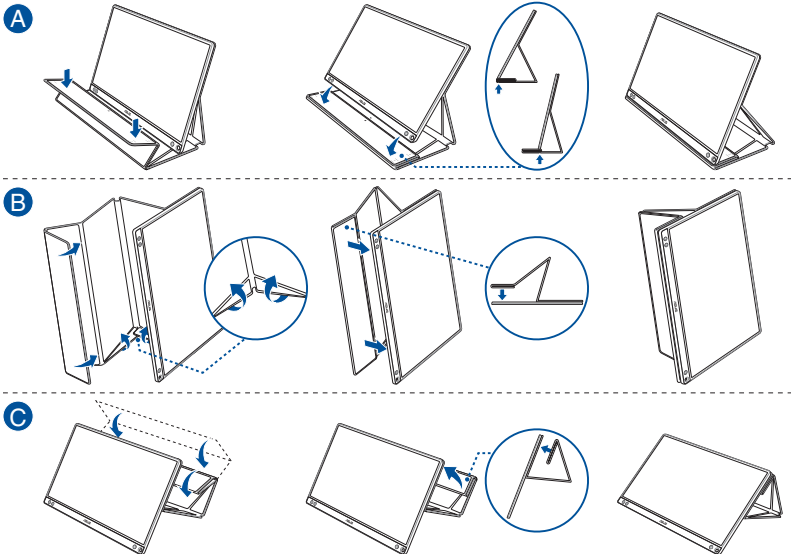


2. Valokuvakoko: Antaa valokuvaajien ja muiden käyttäjien katsoa ja muokata tarkasti valokuvia näytöllä reaalikokoisina.



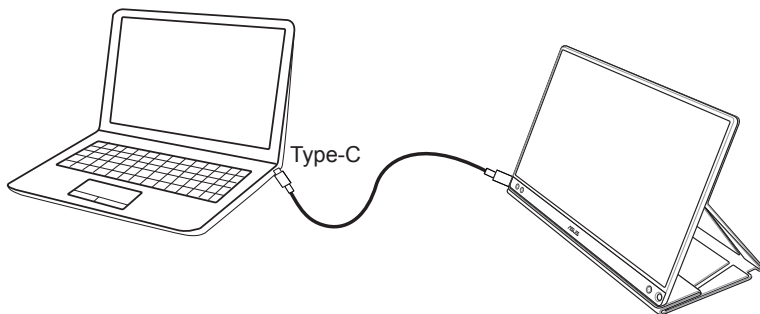
2.1 Näytön käyttöasennot

Voit pystyttää näytön eri asentoihin älykkäällä kannella.



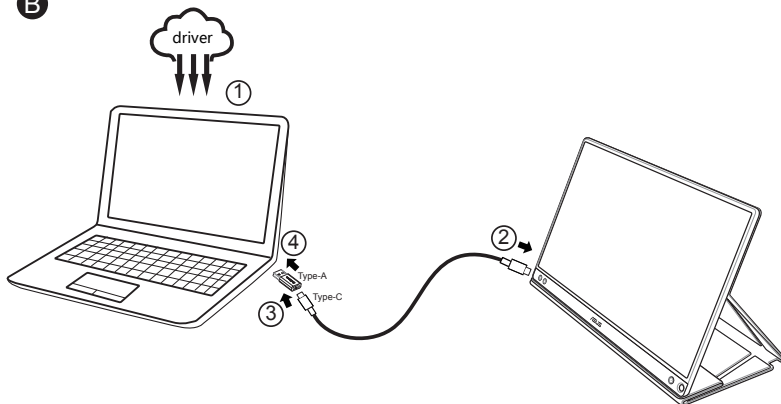
2.2 Liitä USB-näyttö ja järjestelmä.

A



or

B



Jos tietokone ei tue Tyypin C-liitäntää, vaan vain USB 3.0 -liitäntää, asenna ensin virallinen ohjain ASUS-web-sivustolta.

Varmista, että USB Tyypin C -kaapeli ja Tyypin C - A-sovitin on liitetty USB-näytön ja järjestelmän välille.

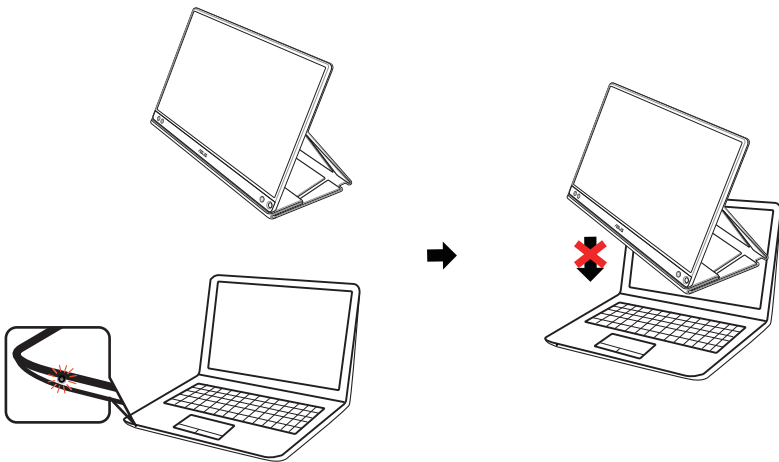


- Tarkista ASUS-web-sivustolta uusien ohjelmisto ja DisplayWidget-ohjelmisto.

2.3 Ilmoitukset

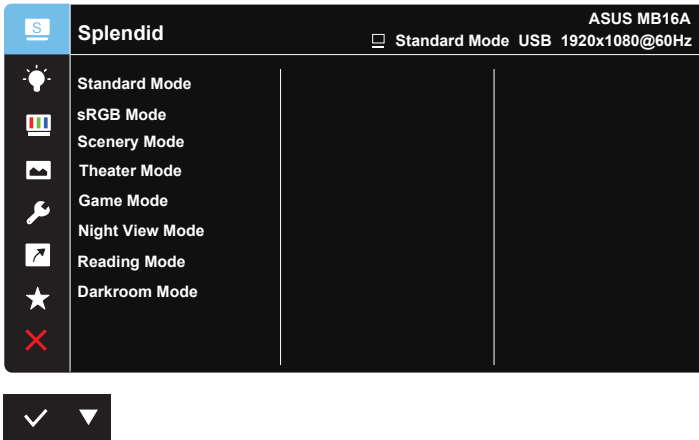
Koska tämän tuotteen ja siihen kiinnitetyn älykkään kannen rakenteissa on magneetti, saattaa ilmetä vaara, että tietokoneen kiintolevy ja magneetille herkät osat voivat vahingoittua.

Älä avaa kannetta, kun tietokone on käynnissä (virta- tai valmiustilassa), muuten kiintolevyn tietoja voi hävitä pysyvästi tai tietokoneen näyttö voi sammua tietokoneen automaattisen suojausmekanismin vuoksi. Kun laitat tämän tuotteen laukkuun yhdessä tietokoneen kanssa, tietokoneen virran on oltava kytketty pois päältä tietokoneen mahdollisen vahingoittumisen välttämiseksi.



3.1 Kuvaruutu (OSD) -valikko

3.1.1 Uudelleenmäärittäminen

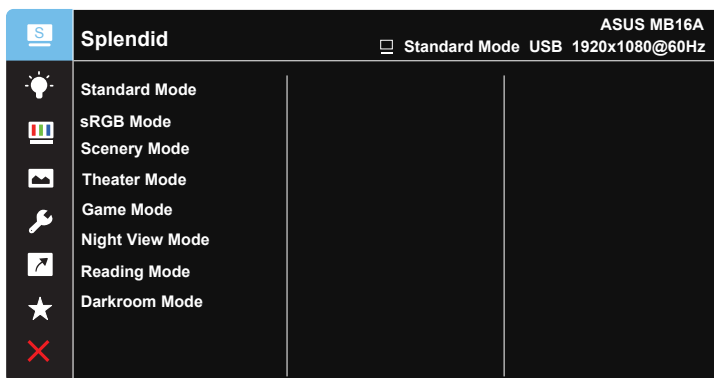


1. Aktivoi kuvaruutuvalikko painamalla MENU (Valikko) -painiketta.
2. Paina ▼ -painiketta vaihtaaksesi valikkovalintojen välillä. Kun siiryt kuvakkeesta toiseen, valinnan nimi näkyy korostettuna.
3. Valitaksesi valikossa korostetun kohteen, paina ✓ -painiketta.
4. Paina ▼ -painiketta valitaksesi halutun parametrin.
5. Paina ✓ -painiketta siirtyäksesi liikusäätimeen ja käytä sitten ▼ -painiketta valikon ilmaisimien mukaan tehdäksesi muutoksesi.
6. Valitse ↵ palataksesi edelliseen valikkoon tai ✓ hyväksyäksesi ja palataksesi edelliseen valikkoon.

3.1.2 Kuvaruutuvalikon johdanto

1. Splendid

Tämä toiminto sisältää kahdeksan alitoimintoa, joista voit valita tarpeesi mukaan.



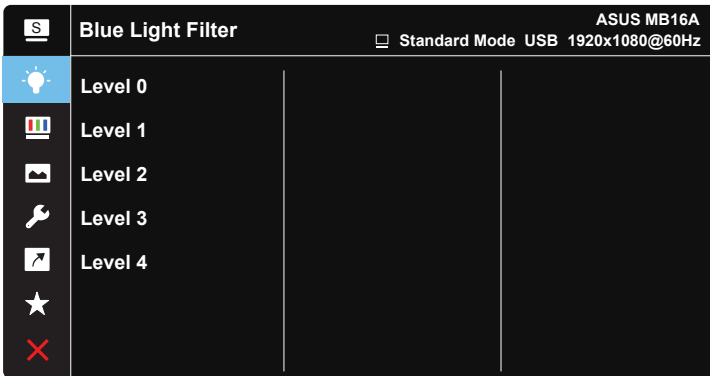
- **Standard Mode (Vakiotila):** Tämä on paras valinta asiakirjan muokkaukseen älykkäällä SPLENDID™-videoteknologialla.
- **sRGB Mode (sRGB-tila):** Tämä on paras valinta kuvien ja grafiikan katsomiseen tietokoneelta.
- **Scenery Mode (Näkymätila):** Tämä on paras näkymävalinta näytettäessä valokuvia älykkäällä SPLENDID™-videoteknologialla.
- **Theater Mode (Teatteritila):** Tämä on paras valinta elokuvien katseluun älykkäällä SPLENDID™-videoteknologialla.
- **Game Mode (Pelitila):** Tämä on paras valinta pelien pelaamiseen älykkäällä SPLENDID™-videoteknologialla.
- **Night View Mode (Yökatselutila):** Tämä on paras valinta pimeitä näkymiä sisältävien pelien pelaamiseen tai pimeitä kohtauksia sisältävien elokuvien katseluun älykkäällä SPLENDID™-videoteknologialla.
- **Reading Mode (Lukutila):** Tämä on paras valinta kirjan lukemiseen.
- **Darkroom Mode (Pimiötila):** Tämä on paras valinta, kun ympäristön valaistusolosuhteet ovat heikot.



- Standard Mode (Vakiotila) -tilassa asetukset Saturation (Värikylläisyys), SkinTone (Ihonväri), Sharpness (Terävyys) ja ASCR eivät ole käyttäjän määritettävissä.
- sRGB-tilassa asetukset Saturation (Värikylläisyys), Color Temp (Väriämpötila), SkinTone (Ihonväri), Sharpness (Terävyys), Brightness (Kirkkaus), Contrast (Kontrasti) ja ASCR eivät ole käyttäjän määritettävissä.
- Reading Mode (Lukutila) -tilassa asetukset Saturation (Värikylläisyys), SkinTone (Ihonväri), Sharpness (Terävyys), ASCR, Contrast (Kontrasti) ja Color Temp (Väriämpötila) eivät ole käyttäjän määritettävissä.

2. Sinisen valon suodatin

Säätää LED-taustavalon säteilemän sinisen valon energiatasoa.



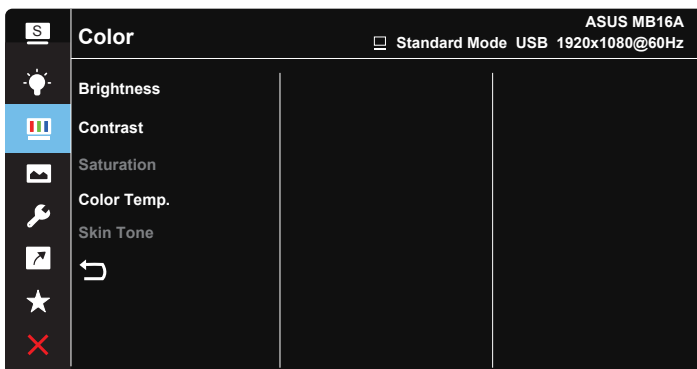
- **Taso 0:** Ei muutosta.
- **Tasot 1–4:** Mitä korkeampi taso, sitä enemmän sininen valo vähenee.



- Kun sinisen valon suodatin on aktivoitu, Standard mode (vakiotilan) oletusasetukset tuodaan automaattisesti.
- Tasojen 1–3 välillä Kirkkaus-toiminto on käyttäjän määritettävissä.
- Level 4 (Taso 4) on optimoitu asetus. Se on yhteensopiva TUV-matalan sinisen valon sertifikaatin mukainen. Kirkkaustoiminto ei ole käyttäjän määritettävissä.
- Lievittääksesi silmien rasitusta, lepuuta silmiäsi 15 minuutta aina näytön ääressä vietetyn kahden tunnin jälkeen. Jatkuva räpyttely ja silmäharjoitukset auttavat pitämään silmät kosteina niiden kuivumisen välttämiseksi. Lisäksi tietokonenäyttö tulee asettaa 50–70 cm päähän käyttäjästä.

3. Color (Väri)

Valitse haluamasi kuvan väri tällä toiminnolla.



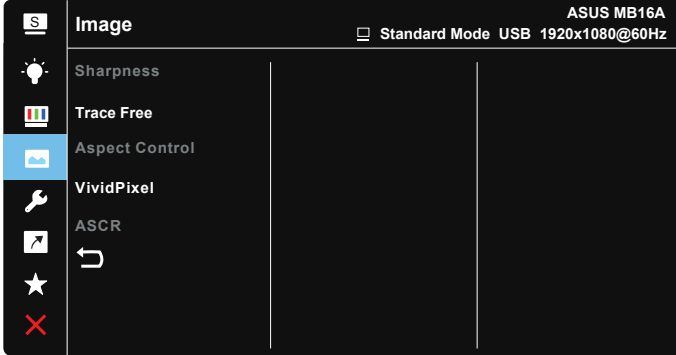
- **Brightness (Kirkkaus):** Säätöalue on 0-100.
- **Contrast (Kontrasti):** Säätöalue on 0-100.
- **Saturation (Värikylläisyys):** Säätöalue on 0-100.
- **Color Temp. (Väriämpötila):** Sisältää kolme esiasetettua väritilaa (**Cool (Kylmä)**, **Normal (Normaali)**, **Warm (Lämmin)**) ja yhden **User (Käyttäjä)**-tilan.
- **Skin Tone (Ihon sävy):** Sisältää kolme väritilaa: **Reddish (Punertava)**, **Natural (Luonnollinen)** ja **Yellowish (Kellertävä)**.



-
- User Mode (Käyttäjätila) -valinnassa värit R (Punainen), G (Vihreä) ja B (Sininen) ovat käyttäjän määritettävissä. Säädettävä alue on 0-100.
-

4. Image (Kuva)

Voit säätää kuvan Sharpness (Terävyys-), Trace Free -, Aspect Control (Kuvasuhteen ohjaus -), VividPixel- ja ASCR-asetusta tästä päätoiminnoista.



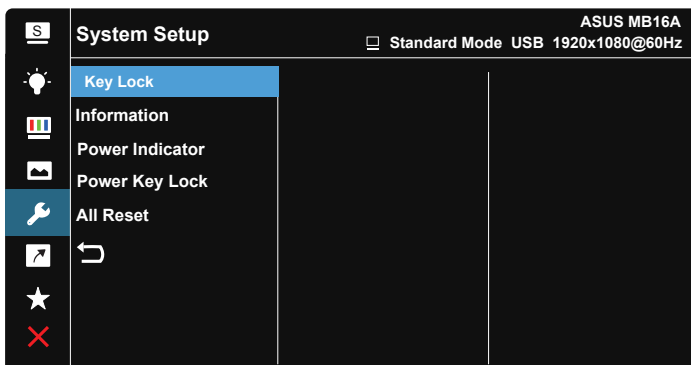
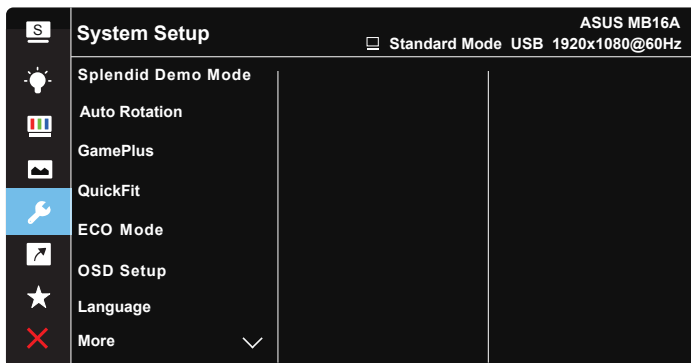
- **Sharpness (Terävyys):** Säätää kuvan terävyyttä. Säätöalue on 0-100.
- **Trace Free:** Nopeuttaa vasteaikaa Over Drive -teknologialla. Säätöalue on hitaimmasta 0:sta nopeimpaan 100:aan.
- **Aspect Control (Kuvasuhteen säätö):** Voit säätää kuvasuhteeksi ”Full (Täysi)”, ”4:3”, ”1:1”.
- **VividPixel:** ASUSKSEN oma teknologia, joka tuottaa luonnollisen visuaalisuuden kokemuksen kristallinkirkailla ja paljon yksityiskohtia sisältävällä kuvalla. Säätöalue on 0-100.
- **ASCR:** Ota dynaaminen kontrastisuhdetoiminto käyttöön tai pois käytöstä valitsemalla **ON (Päälle)** tai **OFF (Pois päältä)**.



-
- 4:3 on käytettävissä vain, kun tulolähde on 4:3-muotoa.
-

5. System Setup (Järjestelmän asetus)

Säätää järjestelmän määrittämisen.

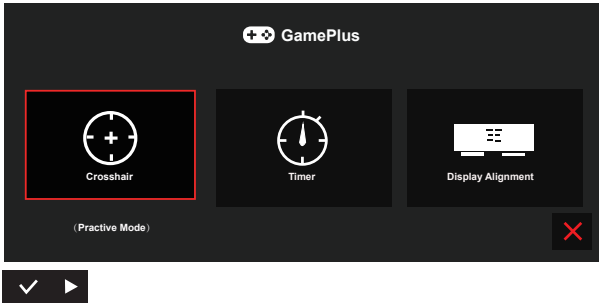


- **Splendid Demo Mode (Splendid-demotila):** Aktivoi Splendid-toiminnon demotilan.
- **Auto Rotation (Automaattinen kierto):** Kuvan automaattisen kierron käyttöön / pois käytöstä ottamiseen. Huomaa, että automaattinen kiertotoiminto toimii vain **Windows-käyttöjärjestelmässä**, kun DisplayWidget-ohjelmisto on asennettu.
- **GamePlus:** GamePlus-toiminto tarjoaa työkalusarjan ja luo paremman pelaamisympäristön käyttäjille eri tyyppisiä pelejä pelatessa. Etenkin hiusristikkotoiminto on suunniteltu erityisesti uusille pelaajille tai aloittelijoille, jotka ovat kiinnostuneita First Person Shooter (FPS) (Ensimmäisen persoonan ammunta) -peleistä.

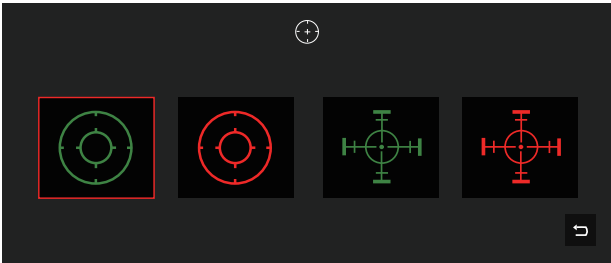
GamePlus-ominaisuuden aktivointi:

- Valitse **ON (Päälle)** siirtyäksesi GamePlus-päävalikkoon.
- Paina ► valitaksesi Chrosshair (Hiusristikko-), Timer (Ajastin-) ja Display Alignment (Näytön kohdistus) -toiminnon välillä.
- Paina ✓ vahvistaaksesi valitsemasi toiminnon. Paina ✕ lopettaaksesi ja poistuaksesi.

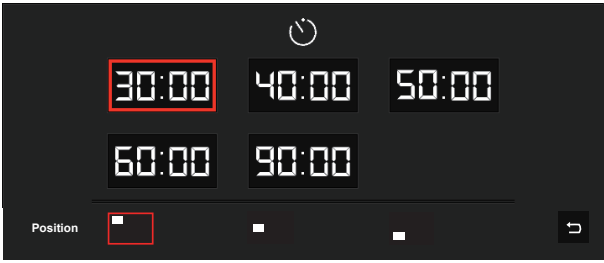
GamePlus-päävalikko



GamePlus-Crosshair (hiusristikko)



GamePlus-Timer (ajastin)



- **QuickFit**-toiminto: Katso lisätietoja sivulta 1–3.
- **ECO Mode (Ekologia-tila)**: Aktivoi ekologia-tilan virransäästöä varten.
- **OSD Setup (Kuvaruutuvalikon asetus)**: Sääda **OSD Timeout (OSD:n aikatkaisu)** -, **DDC/CI**- ja OSD-näytön **Transparency (Läpikuultavuus)** -asetusta.
- **Language (Kieli)**: Valitsee kuvaruutuvalikon kielen. Vaihtoehdot ovat: **englanti, ranska, saksa, espanja, italia, hollanti, venäjä, puola, tšekki, kroatia, unkari, romania, portugali, turkki, yksinkertaistettu kiina, perinteinen kiina, japani, Korea, farsi, thai ja indonesia.**
- **More (Lisää)**: Siirtää Järjestelmäasetusten seuraavalle sivulle.
- **Key Lock (Näppäinlukitus)**: Ota kaikki näppäintoiminnot pois käytöstä. Valikkopainikkeen painaminen yli viisi sekuntia ottaa näppäimistöluukkotoiminnon pois käytöstä.
- **Information (Tiedot)**: Näyttää näytön tiedot.
- **Power Indicator (Virran merkkivalo)**: Kytke virran LED-merkkivalo päälle/pois.
- **Power Key Lock (Virtanäppäimen lukitus)**: Virtanäppäimen ottamiseen käyttöön / pois käytöstä.
- **All Reset (Nollaa kaikki)**: Valitse "**Yes (Kyllä)**", jos haluat palauttaa kaikki asetukset tehdasasetustilaan.

6. Shortcut (Pikavalinta)

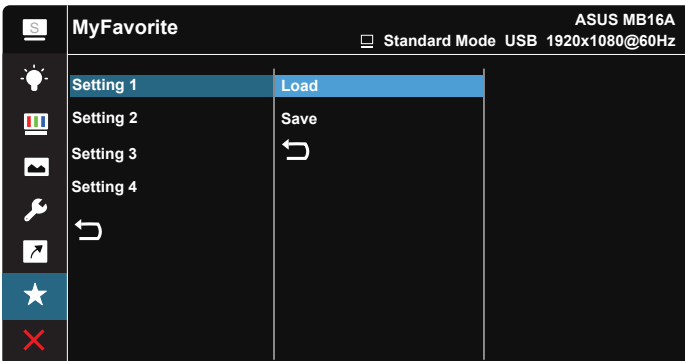
Tämän valinnan valitseminen antaa asettaa pikavalintanäppäimen.



- **Shortcut (Pikavalinta):** Käyttäjä voi valita vaihtoehdoista "Blue Light Filter" (Sinisen valon suodatin), "Splendid", "Brightness" (Kirkkaus), "Contrast" (Kontrasti), "Auto Rotation" (Automaattinen kierto), "Color Temp." (Väriämpötila), "QuickFit", "GamePlus" ja asettaa valinnan pikanäppäimeksi.

7. MyFavorite (Oma suosikki)

Lataa/tallenna kaikki näytön asetukset.




3.2 Tekniset tiedot

Malli	MB16AC
Paneelin koko	15,6" (16:9, 39,62 cm) laajakuvanäyttö
Resoluutio	1920 x 1080
Kirkkaus (Tyyp.)	220 cd/m ²
Kontrasti (Tyyp.)	800:1
Näyttövärit	262 K
Digitaalinen tulo	DisplayPort™ Alt Mode for USB Type-C™
Värit	Tummanharmaa
Virrankulutus	≤ 8 W
Käyttölämpötila	0° ~ 40°
Fyysiset mitat (l x k x s)	359,7 x 226,4 x 8,0 mm
Pakkauksen mitat (l x k x s)	434 x 310 x 76 mm
Nettopaino (noin)	0,8 kg
Bruttopaino (noin)	3,0 kg
Säädöstenmukaisuus	UL/cUL, CB, CE, CCC, KCC, FCC, BSMI, EAC(CU), RCM, VCCI, J-Moss, UkrSEPRO, RoHS, WEEE, Windows 7 & 8.1 & 10 WHQL, Sinisen valon suodatin, Väلكymätön, Energy Star 7.0
Nimellisjännite	4,75-5,25V ---, 1,5A

*Tekniset tiedot voivat muuttua ilman ilmoitusta.

3.3 Vianmääritys (Usein kysytyt kysymykset)

Ongelma	Mahdollinen ratkaisu
Virran merkkivalo ei pala	<ul style="list-style-type: none">• Paina -painiketta tarkistaaksesi onko näyttö ON (Päällä) -tilassa.• Tarkista onko USB Tyyppi-C -kaapeli liitetty oikein näyttöön ja tietokoneeseen.
Virran merkkivalo palaa keltaisena eikä näytössä näy kuvaa	<ul style="list-style-type: none">• Tarkista ovatko näyttö ja tietokone ON (Päällä) -tilassa.• Varmista, että USB Tyyppi-C -kaapeli liitetty tiukasti kannettavaan USB-näyttöön ja tietokoneeseen.• Tarkista signaalikaapeli ja varmista, ettei yksikään nasta ole taipunut.• Liitä tietokone toiseen käytettävissä olevaan näyttöön tarkistaaksesi toimiiko tietokone oikein.
Näytön kuva on liian vaalea tai tumma	<ul style="list-style-type: none">• Säädä kirkkausasetuksia painikkeella.
Näytön kuva hyppii tai kuvassa esiintyy aaltokuvioita	<ul style="list-style-type: none">• Varmista, että USB Tyyppi-C -kaapeli liitetty tiukasti kannettavaan USB-näyttöön ja tietokoneeseen.• Siirrä elektronista häiriötä aiheuttavat laitteet kauemmaksi.
Näytön kuvassa on värivirheitä (valkoinen ei näytä valkoiselta)	<ul style="list-style-type: none">• Tarkista USB Tyyppi-C -kaapeli ja varmista, ettei yksikään nasta ole taipunut.

Ongelma	Mahdollinen ratkaisu
<p>Liitettyäsi USB Tyyppi-C lähdelaitteen, virran LED-merkkivalo vilkkuu jatkuvasti tai ASUS-logo näkyy toistuvasti</p>	<ul style="list-style-type: none"> • Riittämätön virransyöttö lähde-USB Tyyppi-C -laitteista. Toimi seuraavasti: • Paina Sinisen valon suodatin -painiketta ja liitä sitten USB Tyyppi-C -kaapeli. Tämä toiminta ottaa käyttöön sisäisen vikasetotilan. Kun ASUS-logo tulee näkyviin näyttöön, vapauta Sinisen valon suodatin -painike. Kun ASUS-logo poistuu näkyvistä, "vikasieto"-viesti-kuvaruutunäyttö tulee näkyviin. Kun "vikasieto"-viesti-kuvaruutunäyttö poistuu näkyvistä, aseta taustaväri valkoiseksi kuvaksi tai melkein valkoiseksi kuvaksi (*1). • Paina MENU (Valikko)-painiketta, pää-kuvaruutuvalikko tulee näkyviin. Kuvaruutuvalikon vasemmassa yläkulmassa näkyy pieni, punainen "S"-kirjain, joka ilmaisee näytön olevan vikasetotilassa. Siirry kirkkauden asetukseen, paina ylösnäppäintä lisätäksesi kirkkautta. Kirjoita prosessin aikana muistiin kirkkausarvo "Y", kun MB16AC käynnistyy uudelleen.(*2). Jos kirkkausarvona näytetään esimerkiksi "70" ja MB16AC käynnistyy uudelleen säädettäessä arvoon "71", "70" on muistiin kirjoitettava "Y"-arvo, ja se on korkein kirkkausarvo yhdistettävälle USB-C-lähdelaitteelle. • Paina MENU (Valikko)-painiketta, pää-kuvaruutuvalikko tulee näkyviin. Vasemmassa yläkulmassa näkyy edelleen "S" ilmaisemassa vikasetotilaa. Säädä kuvaruutuvalikon kirkkausarvoksi "Y" • Sulje kuvaruutuvalikko ja paina Matalan sinisen valon suodatin -pikanäppäintä 5 sekuntia kytkeäksesi vikasetotilan pois. • Valmis.

*1: Valkoinen tausta kuluttaa enemmän virtaa, joten on parempi käyttää valkoista taustaa virtarajan testaamiseen lähde-USB Tyyppi-C -laitteesta.

*2: Jos MB16AC ei käynnistyy uudelleen säädettäessä arvoon 100, lähde-USB Tyyppi-C -laitteella on riittävä virransyöttö.

3.4 Tuettu ajoitusluettelo

Tietokoneen tukema ensisijainen ajoitus

Resoluutio	Virkistystaajuus	Vaakataajuus
640x480	60Hz	31,469kHz
800x600	60Hz	37,879kHz
1024x768	60Hz	48,363kHz
1280x960	60Hz	60kHz
1280x1024	60Hz	63,981kHz
1440x900	60Hz	55,935kHz
1680x1050	60Hz	65,29kHz
1920x1080	60Hz	67,5kHz

IBM-tilat, Tehtaan esiasetettu ajoitus

Resoluutio	Virkistystaajuus	Vaakataajuus
640x350	70Hz	31,469kHz
720x400	70Hz	31,469kHz

VESA-tilat, Käyttäjän käytettävissä oleva ajoitus

Resoluutio	Virkistystaajuus	Vaakataajuus
848x480	60Hz	31,02kHz
1280x720	60Hz	44,772kHz
1280x800	60Hz	49,702kHz
1920x1080	60Hz	66,587kHz